



Rapport d'activité 2020



www.fles-78.fr • fles.contact@gmail.com • 01 34 82 52 37



2020 en chiffres



107 établissements adhérents
1 896 salariés en insertion



8 administrateurs bénévoles
8 salariés permanents



1 984 formations

419 formations certifiantes
94% de réussite aux certifications



31 280 h en présentiel
14 076 h à distance



253 PC attribués



www.fles-78.fr
2 628 visites

20 ans d'expérience



Merci aux employeurs adhérents, au Fonds Social Européen, à la DIRECCTE, la DRJSCS et la DDCS, la CAF et la société ORACLE qui ont financé et rendu possibles les actions réalisées en 2020.

Rapport moral



Sylvie CUENDET
Présidente

2020, une année pleine de surprises : le 16 mars, la France entière entrait dans une phase de confinement strict, de crise sanitaire et économique. De nombreuses répercussions sur la vie de notre pays se font aujourd'hui encore sentir et nous ne mesurons pas encore leur ampleur.

Toutes nos formations en présentiel se sont arrêtées brutalement... Les locaux, alors toujours peuplés se sont vidés pour une période que nous espérions courte.

Les restrictions prenant plusieurs formes et se prolongeant, il est devenu évident pour l'équipe que les modes de fonctionnement habituels devaient être questionnés.

Conscients de la difficulté économique que traversaient les structures adhérentes, nous avons minoré de 60% la cotisation du second trimestre.

Et puis, il fallait maintenir un contact avec les apprenants, c'était essentiel. Ceux-ci étaient souvent confinés, isolés et même si pour certains leur activité était maintenue, les conditions de leur travail, leurs vies, leurs déplacements étaient bousculés.

Alors, le FLES s'est engagé pour garantir la qualité des parcours des salariés et a proposé de reprendre la formation par des contacts téléphoniques réguliers, des cours envoyés par messages interposés, des visio-conférences. L'enjeu était aussi de maintenir l'usage de la langue française pour ceux qui avaient besoin de la pratiquer et de garder l'habitude d'apprendre. Et puis, ces moyens ont permis d'encourager certains, de répondre à leurs questions et cela n'avait rien d'accessoire !

Cela a permis de mesurer de manière plus précise le manque d'accès au numérique de ce public. Dans cette crise particulière, l'impact sur ces individus touchait aussi leur famille puisque leurs enfants se retrouvaient en rupture scolaire quand leurs cours étaient en ligne. Nous avons partagé

ce constat avec le Conseil Départemental des Yvelines, et celui-ci nous a soutenus pendant la crise sanitaire, grâce à une dotation de 50 ordinateurs distribués au public dépourvu de moyen informatique.

Si nous dressons un premier bilan, il est probant car nombre de salariés ont amélioré leurs habiletés, ont su rebondir et ont fait appel plus souvent au numérique pour apprendre. Ainsi, lorsque le FLES a proposé un élargissement du catalogue de formations en e-learning, le nombre des apprenants en ligne a doublé.

Le FLES se mobilise depuis longtemps pour réduire l'illectronisme et la fracture numérique. Le Parcours Numérique, qui permet d'apprendre les bases de l'usage du numérique et d'obtenir un ordinateur, rencontre lui aussi de plus en plus de succès auprès des employeurs adhérents et des salariés accompagnés.

Les temps d'échanges et de réunion ont également été perturbés pendant cette année mais des rencontres entre professionnels de structures d'insertion pour l'amélioration des pratiques sociales, notamment en matière de recrutement, d'accompagnement et de formation en situation de travail se sont tenues, organisées par le FLES.

En conclusion, si nous avons cheminé au travers de périodes pleines d'incertitudes pendant cette année 2020, nous sommes encouragés par l'engagement remarquable de chacun des membres de l'équipe en faveur du public accompagné et la mobilisation des employeurs adhérents pour la formation de ceux-ci. Cela, rend confiant au sujet des capacités d'adaptation et nous ouvre des perspectives pour rebondir et trouver des ressources au travers des difficultés pour l'avenir.



Le Conseil d'administrateurs bénévoles

Sylvie CUENDET, **Présidente**, LA GERBE • Hugues CROCHARD, **Trésorier**, Ville de MANTES-LA-JOLIE • Daniel JEANTELET, **Secrétaire**, Directeur Régional du Travail honoraire • Mylène DEWILDE, CBL REAGIR • Alain ERNEWEIN • Catherine HAGBERG, NOUVELLE ATTITUDE • Sylvain LANDAU, IFAC SARTROUVILLE ANIMATION • Françoise-Marie LEMOINE, PRO-INSERT

L'équipe de professionnels



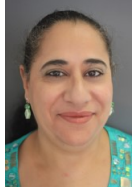
Rémi BARDIOT

Formateur Excel • Powerpoint • Code de la route
Référent de parcours Accompagnement de salariés en insertion
Conseiller Bilan de compétences



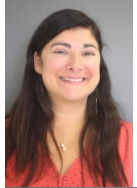
Anne BAYLOT

Formatrice Français à visée professionnelle • Tutorat • Coordination pédagogique des formations en Français • Référente DILF et DELF
Chargée de missions AFEST • Référente Handicap



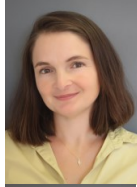
Hafida BEHRAOUI

Assistante administrative
Accueil physique et téléphonique • Gestion des convocations et des attestations de formation • Saisie de données, classement, archivage



Emmanuelle CARRON

Formatrice Parcours numérique • HACCP • Accueil
Référente de parcours Accompagnement de salariés en insertion
Conseillère Bilan de compétences



Céline DESFRICHES

Formatrice Word • Parcours numérique • Référente TOSA
Référente de parcours Accompagnement de salariés en insertion
Conseillère Bilan de compétences



Willy GAHUNGU

Formateur Français à visée professionnelle : Alphabétisation, Français Langue Etrangère, Remise à niveau
Préparation aux examens DILF et DELF



Karine ZWICKERT

Secrétaire comptable
Accueil physique et téléphonique • Gestion administrative des formations • Comptabilité générale



Christophe MIRAMOND

Directeur Gestion administrative et financière • Coordination pédagogique des formations • Relations partenaires et adhérents
Formateur Pratiques sociales en SIAE

107 établissements adhérents en 2020 (127 en 2019)

1 896 salariés inscrits au 31 décembre (1968 en 2019)

Salariés en insertion	Etablissements adhérents	Statut	Salariés en insertion
moins de 10	79	PEC	935
de 10 à 19	7	CDD d'Insertion	666
de 20 à 49	15	CDD d'Usage (ETP)	273
plus de 50	6	Adulte Relais, Service Civique	22

68 associations • 23 établissements publics • 30 structures d'insertion

ACCOMPAGNEMENTS

235 bénéficiaires (288 en 2019)

60 en réunion d'information • 71 diagnostics-positionnements
170 attestations d'expérience

FORMATIONS

987 bénéficiaires (1 461 en 2019) ↘ 32%

45 356 heures (60 492 en 2019) ↘ 25%

69% présentiel • 31% à distance

En présentiel 31 280 heures (53 170 en 2019) ↘ 41%
1 984 places (2 586 en 2019)

A distance 14 076 heures (7 322 h en 2019) ↗ 92%

Formations achetées 849 places (43%) • 14249 h (46%)

Formations dispensées 1135 places (57%) • 17031 h (54%)

pour salariés des établissements adhérents

1944 places (98%) • 30848 h (99%)

pour autres publics* 40 places (2%) • 432 h (1%)

* Jeunes des Missions Locales, tuteurs de salariés en PEC, travailleurs handicapés des Entreprises Adaptées et salariés hors insertion



Nos formations e-learning en équivalent Journées-Stagiaires

608 en 2018 • **1 046** en 2019 • **2010** en 2020

58% Code de la route • 12% Langues • 11% Bureautique

Principales formations présentiellees	Stagiaires
Parcours numérique, Bureautique (Word, Excel, Outlook, Powerpoint)	484
Prévention, Sécurité : SST, PSC1, Gestes et postures, EPI, Habilitations électriques, SSIAP	338
Français à visée professionnelle : Alphabétisation, FLE, Remise à niveau, Certifications	225
Permis de conduire : code de la route et conduite	195
Hygiène alimentaire HACCP, Aide de restauration, Service en salle	132
CACES Logistique, Engins de chantier, AIPR opérateur	124
Accueil, Ecrits professionnels	67
Techniques de jardinage et d'entretien des espaces verts, Tondeuse autoportée	53
Nettoyage en collectivité, Entretien du domicile, Monobrosse, Autolaveuse, Lavage vitres	49
Techniques de recherche d'emploi, Construction du projet professionnel	49
Communiquer sans violence, Prendre la parole en public	44
Droit du travail, Codes professionnels	38
Second œuvre bâtiment : Plomberie, Peinture, Carrelage, Electricité, Maçonnerie...	36
BAFA	19
Tuteur de salariés en PEC	12

Taux de réussite aux certifications		
419 formations certifiantes	Taux de réussite	Nombre de stagiaires
CACES CHARIOTS ET ENGINs	94%	82 stagiaires 207 CACES
SST, PSC1	96%	104
HABILITATION ELECTRIQUE BS BE	100%	38
BAFA, BAFA	89%	19
SSIAP1	95%	19
TOSA	100%	16
DILF, DELF	57%	8
OPERATEUR AMIANTE	75%	8

Baromètre de satisfaction des stagiaires	
Stagiaires se déclarant très satisfaits ou satisfaits de la formation suivie	99%
Stagiaires déclarant avoir acquis de nouvelles connaissances	97%
Stagiaires déclarant que la formation suivie sera utile pour le projet professionnel	97%
Stagiaires déclarant que la formation suivie améliorera les chances de retrouver un emploi	95%
Stagiaires souhaitant bénéficier d'une nouvelle formation	78%

1491 questionnaires reçus en 2020 (1850 en 2019)

Baromètre de satisfaction des employeurs		
Comment jugez-vous la qualité de nos prestations ?	5,4 / 6 ★★★★★	↗
Comment jugez-vous l'adéquation des formations aux besoins des salariés en insertion ?	5,1 / 6 ★★★★★	↗
Comment jugez-vous les modalités d'inscription en formation ?	5,3 / 6 ★★★★★	↗
Comment jugez-vous la relation avec vos interlocuteurs du FLES ?	5,6 / 6 ★★★★★	→
Comment jugez-vous le site www.fles-78.fr ?	5,1 / 6 ★★★★★	↗

38 réponses reçues en 2020

Le fonds de formation des établissements adhérents			
Chiffres clés	2019	2020	2020/19
Cotisations	379 683 €	317 777 €	-16%
Formations effectuées	2 200	1 984	-10%
Nombre de bénéficiaires	1195	987	-17%
Durée des formations	41 958 h	31 280 h	-25%
Coût des formations	634 119 €	514 815 €	-19%
Durée moyenne	35 h	33 h	-6%
Coût moyen du parcours	531 €	544 €	+2%
Coût horaire moyen payé	9,1 €	10,5 €	+15%
Valeur des accompagnements et des formations présentielle	674 589 €	579 787 €	-14%



Action partenariale BAFA

L'action menée depuis 6 ans avec les Missions Locales, la CAF et la DDCS pour l'accès à la formation BAFA, a repris en octobre et se poursuivra au 1^{er} semestre 2021 dans le cadre d'une convention avec l'Etat au titre de la "stratégie nationale de prévention et de lutte contre la pauvreté".

18 BAFA financés (132 en 2019)



Professionnalisation des SIAE

8 rencontres d'échange de pratiques et d'apports méthodologiques ont réuni **51 professionnels de 20 SIAE** autour de thématiques récurrentes dans l'accompagnement de salariés en insertion : recrutement, formation en situation de travail (FEST), formations linguistiques, soft skills, évaluation des compétences, financement des formations...

APTIMA, INSERXO et VAL SERVICES ont bénéficié d'un accompagnement pour la mise en œuvre de formations en situation de travail.

Ces actions ont été financées par la DIRECCTE.



Formations éligibles au CPF

Nos formations bureautiques, WORD, EXCEL, POWERPOINT et OUTLOOK, ainsi que les Bilans de compétences peuvent désormais être pris en charge pour tous les salariés et demandeurs d'emploi au titre du CPF via le site moncompteformation.gouv.fr.

Dotation d'ordinateurs

Plus que les années précédentes, les situations d'illectronisme et de fracture numérique ont été repérées et ont permis d'accompagner davantage de personnes dans l'acquisition des compétences de base pour utiliser un ordinateur et les principaux outils numériques.

253 ordinateurs attribués en 2020 (157 en 2019, 129 en 2018)

Cette action est menée en partenariat avec l'Entreprise d'Insertion APTIMA qui reconditionne les ordinateurs et nous les fournit avec Windows et le Pack Office.

Le Conseil Départemental et ACTIVITY ont également soutenu cette action à travers une dotation de 50 ordinateurs.



Démarche Qualité • Formations et Bilans de Compétences

Le FLES est Organisme de Formation et Centre de Bilans de compétences, déclaré auprès de la DIRECCTE d'Ile-de-France, référencé DATADOCK et engagé dans la démarche d'obtention de la certification qualité QUALIOPI.

En 2020 avec des financements de droit commun, nous avons dispensé **432 h de formation à 40 stagiaires** en informatique, bureautique, Français et tutorat et **2 bilans de compétences** ont été réalisés pour 48 heures. Les entretiens de suivi à 6 mois ont été réalisés pour les 2 bilans.